

# Champagne Galeasen

– en marinarkeologisk undersökning



Ålands  
landskapsregering

© 2011 Ålands landskapsregering / Museibyran

### *Förord*

*Östersjön har gett oss ett unikt fynd. Vraket efter den så kallade Champagnegaleasen är en marinarkeologisk skattkista som ligger välbevarad på havsbotten. Genom det intensiva arbete som pågick under sommaren 2010 har vi lyckats få en glimt av skattkistans innehåll – och det är en fascinerande värld som kan urskiljas i djupets mörker. I denna broschyr presenterar vi historien om Champagnegaleasen som vi känner till den i början av juni 2011. Förhoppningen är att fortsatta undersökningar av vraket kommer att bygga på denna spännande historia.*

### *Foreword*

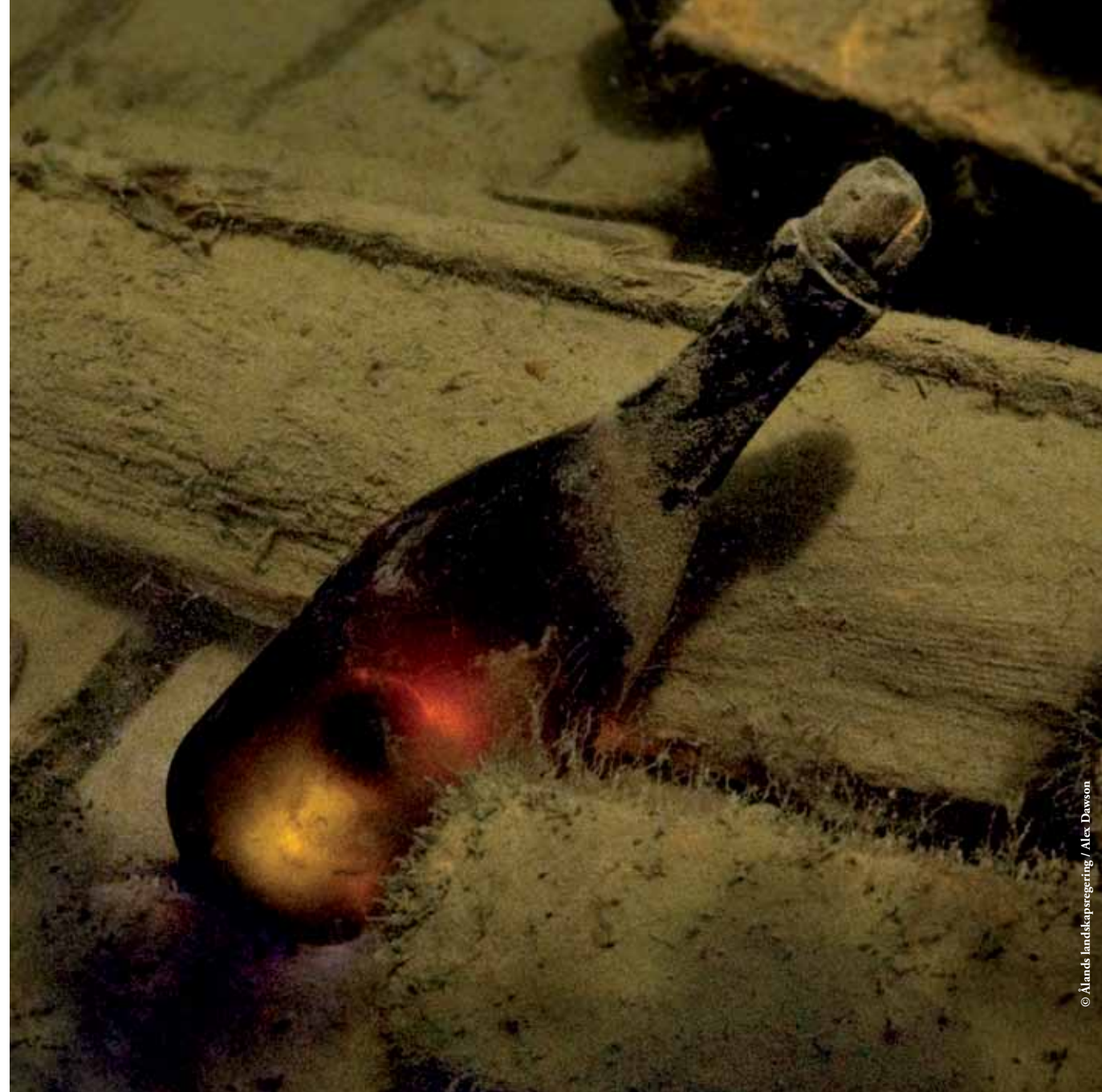
*The Baltic Sea has given us a unique find. The wreck of the so-called Champagne Schooner is a maritime archaeological treasure chest lying well preserved on the seabed. Thanks to the intensive work conducted during the summer of 2010 we have managed to catch a glimpse of the treasure chest's contents – and it is a fascinating world that can be discerned in the darkness of the deep. In this brochure we present the history of the Champagne Schooner as it is known at the beginning of June 2011. The hope is that further investigations of the wreck will continue to add to this exciting story.*

# The Champagne Schooner

*On 6 July 2010 investigations were made of a previously located wreck in Åland's southern archipelago. The wreck was of a more or less intact, two-masted sailing vessel, sitting upright on the seabed at a depth of 48 meters. Divers noted many identifiable artefacts within the wreck, including bottles of what appeared to be champagne.*

A single bottle with intact cork was recovered for the purpose of dating the wreck. The bottle was opened and its contents identified as a well-preserved sparkling fluid of champagne character. The underside of the cork bore the name JUGLAR, a champagne house that ceased production in 1829, making this one of the world's oldest drinkable champagnes.

The story received world-wide media coverage, with experts putting the value per bottle at tens of thousands of euros. With this came the threat of illegal plundering and damage to the wreck. Diving restrictions were imposed by the Åland Government, which owns the wreck, and plans made to document the wreck and recover the champagne bottles.



Diving operations were conducted between 23 August and 2 September 2010. The original vessel was about 21 meters long and 6 meters wide, schooner-rigged, with a hull-form typical of the early 1800s in the Nordic region. The deck-house was probably torn loose during the shipwreck. A brick-built oven and an iron stove were identified, and a single anchor of iron still hangs in place. 162 champagne bottles were recovered. The majority of these have since been re-corked in order to preserve the character of the contents. The corks revealed that three champagne houses were represented, Juglar, Veuve Clicquot and Heidsieck. Veuve Clicquot have dated their original corks to the period 1831 – 1841. Five bottles containing beer were also recovered, together with a bottle containing an unidentified liquid. Other materials recorded in the wreck suggest that this was a cargo of luxury items, delicacies and exotics.



*Champagne bottles covered in sediment*

© Alands landskapsregering / Anders Nilsson



*Diver securing bottles*

© Alands landskapsregering / Alex Dawson



© Ålands landskapsregering / Max Jahrehorn

*Peppercorns under the microscope*

Samples of sediment taken from the wreck have revealed significant quantities of black and spice peppercorns, though it is uncertain if these formed part of the cargo or belonged to the ship's galley. Other identified artefacts include fragments of seals, probably from packaging in the cargo. Finds of such artefacts can provide important clues to help to identify the ship's and the cargo's provenance and destination. Research has not yet revealed the identity of the vessel, though we can say that it was wrecked in the second quarter of the 1800s.



© Ålands landskapsregering / Max Jahrehorn

*Fragments of a seal*

The location of the wreck near to the historic sea-lane between Sweden and Åbo/Turku and the Gulf of Bothnia suggests that the vessel's destination was a harbour-town in western Finland. Archive research in customs documents and newspapers of this period reveals much regarding maritime trade and shipwrecks. Import of wine (including French red and white wines, Madeira and port) and beer (porter or stout) was common, along with other commodities, including porcelain, textiles, tobacco, coffee and a variety of other comestibles. French champagne is mentioned as a particularly exclusive luxury.

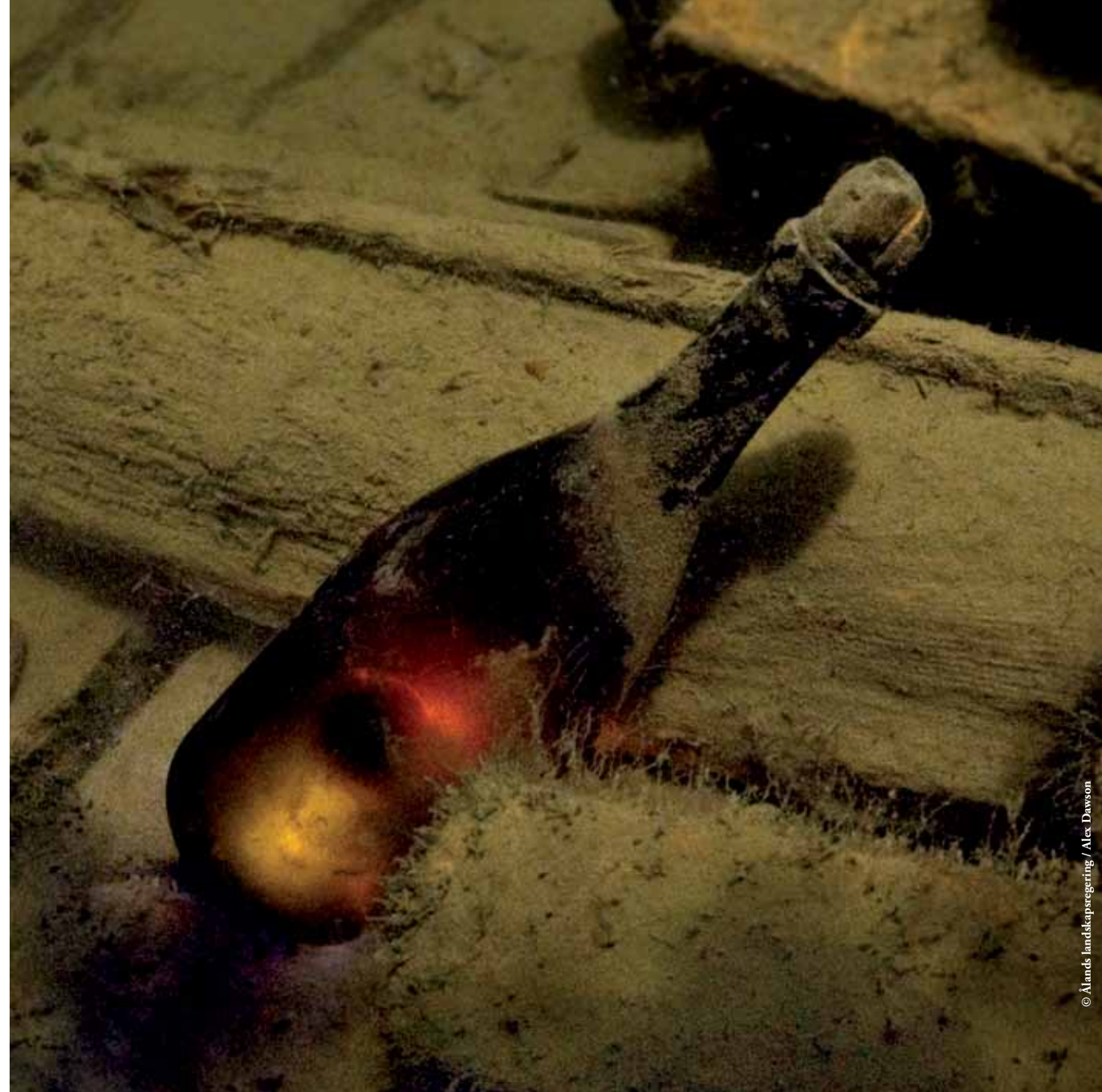
*The Åland Government has during 2010 undertaken measures to protect and investigate this remarkable wreck and its cargo. Further work is planned for 2011, including a more detailed documentation of the wreck and its surroundings. Continued analysis of the wreck and cargo will hopefully provide more information about the ship, its identity, and even the chance to tell the story of the vessel's final voyage.*

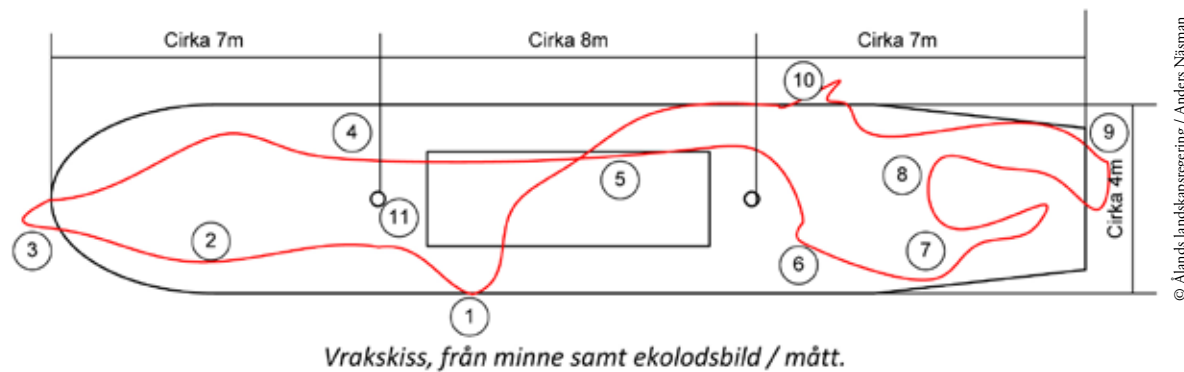
# Champagne Galeasen

## Upptäckten

Under början av juli 2010 genomfördes dykningar på ett skeppsvrak i Ålands södra skärgård. Vraket påträffades med hjälp av sido-seende ekolod den 6 juli 2010 i samband med att man kontrollerade en tidigare känd men inte besiktad indikation av ett vrak.

Fyndet besiktigades av dykare samma dag och konstaterades bestå av ett i det närmaste skrovhelt tvåmastat segelfartyg stående upprätt på havsbotten. Vid besiktningen observerades ett antal flaskor i fartygets akterskepp. Dessutom observerades ett antal andra identifierbara föremål liggande utspridda på- och under däck.





”Vid det dyk vi genomförde släppte vi en lina med vikt strax utanför babords sida midskepps (1) vid vraket. Vi gick ned och följde vrakets babordssida (2), ned över fören som fallit isär (3). Sikten på vraket var cirka 1-2 m. Åter upp på däck och passerar förliga masten på styrbords sida (4). Här finns något som liknar en låda. Vi fortsätter över lastrummet (5) som upplevs övervägande tomt. Vi passerar förbi aktere masten på styrbord sida. Strax akter om bakre masten på babords sida återfinns en spishäll (6), med kokkärl. Akter om denna finns ett flertal navigationsinstrument (7). Strax akter och styrbord om denna plats finns även andra vätskebehållare, tallrikar samt en kittel (8).

Vi passerar över aktern och noterar att akterspegeln fallit ut, vilket är rätt vanligt på äldre träfartyg. I aktere inredningen (9) noterar vi ett flertal flaskor som tycks vara gjorda för förvaring av mousserande vin eller liknande, dessa tycks ligga inbäddade i halm. Flera av flaskorna tycks ha intakt innehåll. Vi fortsätter över styrbords reling (10) och ned mot botten. Vi konstaterar att fartyget är kravellbyggt. Vi simmar åter över vraket till vår lina, följer denna uppåt medan vi håller oss i närheten av främre masten (11). Här var sikten mycket bra. På vägen upp passerar vi tvärsalningar samt eselhuvud”.

Utdrag ur dykrapport daterad 15.07.2010, A. Näsman



Champagneflaskor liggandes i aktere delen av vraket



Juglar champagnekork

## En av världens äldsta champagne

En flaska bärgades den 6 juli för att om möjligt erhålla en datering för förlisningen. Man kunde konstatera att flaskan vid bärgningstillfället fortfarande var försluten och hade tryck i sig. Flaskan öppnades och innehållet i flaskan visade sig bestå av en fortfarande drickbar mousserande vätska av champagnekaraktär. Korken var märkt på undersidan (spegeln) med ordet JUGLAR, vilket är namnet på ett champagnehus som upphörde 1829.

Expertis från bland annat Frankrike daterade champagnen till 1800-talets andra kvartal, dvs. en av världens äldst bevarade drickbara champagne. Fyndet väckte enormt massmedialt intresse efter att nyheten om champagnefyndet släppts den 17 juli 2010. I samband med dateringen har även expertis värderat fyndet till flera tiotusentals euro per flaska. En kombination av den massmediala uppmärksamheten och uppskattningen av flaskornas värde, samt mängden flaskor ombord, gjorde att vraket utsattes för en överhängande risk för plundring och fara för att vraket skulle förstöras. Detta ställde Ålands landskapsregering inför frågeställningen: Vilket är det bästa sättet att skydda vraket och dess dyrbara last?



*59 53, 166 N / 20 25, 681 E*

*Vraket som nu betecknas M1 Fö 403.3 ligger ute på Västergrundsfjärden, Kallsö, i Föglö södra skärgård i landskapet Åland på position 59 53, 166 N / 20 25, 681 E. Vrakplatsen ligger mycket utsatt vid sydliga vindriktningar. Vrakets grundaste punkt är masttoppen på ca 20 meter medan däck återfinns på 43 meter och botten på 48 meters djup.*



## Champagnegaleasen

Vraket som påträffades är en i det närmaste skrovhel lämning efter ett tvåmastat segelfartyg. Fartygets stäv är söndertrasad, sannolikt skedde detta i samband med grundstötningen och då det förläste och slog i havsbotten. Båda masterna står ännu mer eller mindre upprätt. Dykarna konstaterade att fartygets akterspegel saknades. En trolig orsak kan vara att denna trycktes ut från skrovet av den inneslängda luften då fartyget nådde botten. Delar av den saknade akterspegeln förefaller att ligga på botten akter om vraket.

Den överbyggnad, däckshuset, som troligtvis funnits akterut, runt en murad tegelspis på babord sida och järnkaminen på styrbord, verkar ha slagits loss i samband med förlisningen. Däcksutrymmet har varit fartygets enda besättningsutrymme.

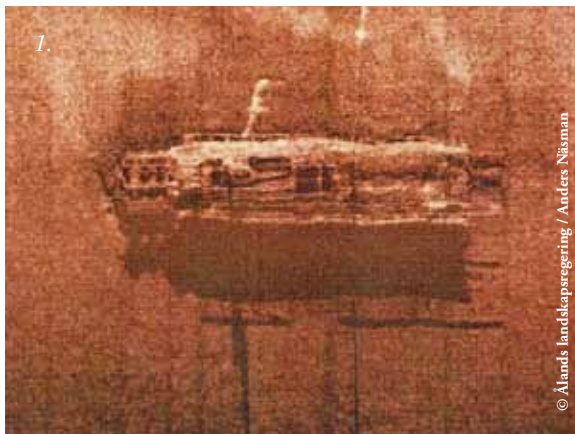
De artefakter, flaskor, tallrikar, kaffepanna m.m., som ligger utströdda på däck akterut har samtliga stått i däckshuset och har tillhört fartygets utrustning. Fartyget har haft järnankaren, babords ankare hänger fortfarande i position för fällning och det har haft järnankarkättingar. Ankarspelet är däremot en traditionell liggande spelstock som har hanterats med lösa spakar.

De observerade champagneflaskorna låg i direkt anslutning till vrakets nu saknade akterspegel. Flaskorna hade troligtvis transporterats i ett lastutrymme på mellandäck akterut. Utöver champagneflaskorna konstaterades att fartyget har haft en blandad last av lyxvaror, delikatesser och kolonialvaror. Den till antalet största, till dags dato dokumenterade, varuslagsvolymen är champagneflaskor, vilka transporterats i lådor och varit insvepta i bast.

Även ölflaskor har påträffats ombord, som antingen kan vara last eller ha tillhört fartygets proviant. I delikatessväg kan nämnas en låda med vindruvor. Dessutom finns rotting, textil i form av en matta, kryddor samt eventuellt medicinalier representerade i lasten.

De två oktanter, navigationsinstrument, vilka observerades på däck vid det första dyket har bärgats och befinner sig på konservering. Att det finns två oktanter ombord på fartyget får ses som ovanligt och eventuellt kan den ena av dem ha varit avsedd för någon beställare.





1. Side scan sonar av vraket, norr är till höger
2. Dykfartyget PAGI
3. Tegelspisen. En av oktanterna syns till höger i bild
4. Rödgodslaska

## Förundersökning

Restriktioner för dykning i området utfärdades den 19 juli 2010 på grund av plundringsrisken och faran för att den vetenskapliga informationen i vraket skulle gå förlorad. Beslut om en förundersökning fattades för att fastställa behovet och omfattningen av en bärgning av champagneflaskorna. Därutöver avsågs att utföra en foto- och videodokumentation av vraket inför de fortsatta dykningarna.

För att undersöka om mera vrakgods fanns runt fartyget gjordes även ett antal svep med side scan sonar. Inget vrakgods finns utanför den absoluta närheten av vraket. Vid förundersökningen identifierades 70 intakta flaskor inuti och utanför vraket. Föremål som bland annat två stycken oktanter, ett par tallrikar samt en rödgodskruka bärgades för att om möjligt kunna datera vraket.

## *Skyddsbärgningen av den värdefulla lasten*

Målsättningen för den planerade skyddsbärgningen var att utföra viss dokumentation av fyndplatsen och samtidigt på säkrast möjliga sätt bärga flaskorna som identifierats i förundersökningen. Planen var också att varje bärgad flaska skulle besiktas och omhändertas av konservator i fält.

Det övergripande syftet med fältarbetet var att i olika steg utveckla ett säkert system för hantering av champagneflaskorna. Detta arbete utfördes i tre steg; säkra och försluta materialet, göra en första bedömning av flaskornas och korkarnas status samt förbereda inför en kommande förvaring.

Ett system utvecklades för att försluta flaskorna på botten eftersom det fanns misstankar om att korkarna kunde "poppa", då flaskorna lyftes upp till ytan. Metoden skulle vara skonsam mot glaset samt mot korken. De första försöken att bärga flaskor var en studie av olika förslutningsmetoder.

Första paret flaskor bärgades av dykare, där varje dykare observerade sin flaskas beteende på vägen upp. Bärgningen utfördes utan förslutning. Det viktiga var att studera hur innehållet och korken reagerade under vägen upp. Dykarna noterade en viss rörelse i korken och var tvungna att sätta tummen över, för att stoppa rörelsen.



*Christian Ekström med piphuvud av sjöskum i handen*



© Ålands landskapsregering / Alex Dawson



© Ålands landskapsregering / Augusto Mendes



© Ålands landskapsregering / Augusto Mendes

Teamet gick vidare med en förslutning med gummiremmar, lagda som ett kryss över korken och ner på flaskans hals, som visade sig vara en lyckosam metod. Flaskorna lyftes från botten i plastbackar med stängt lock. Bärningen skedde i etapper så att en tryckutjämning skedde på vissa djup, för att inte stressa flaskorna eller korkarna.

Efter bärningen avlägsnades denna tillfälliga förslutning och flaskorna med deras korkar förseglades samt säkrades på nytt. I samband med detta arbete gjordes en individuell statusbedömning av varje flaska. Det konstaterades att korkarna uppvisade en bred bild över olika nedbrytningsfaser. Flera av korkarna hade djupa spår i sitt huvud. Detta berodde på den ursprungliga säkringen och i något fall så observerades fragment av snöre. Totalt bärgades 168 flaskor, varav 162 champagne, fem öl samt en med till dags dato okänt innehåll.

1. *Dykare förseglar flaskor*
2. *Konservator Max Jahrehorn bedömer flaskans skick*
3. *Flaskan försluts inför en kommande förvaring*
4. *Cylindrar av tenn. Okänd funktion*
5. *Glasvial, eventuellt medicinflaska*



© Ålands landskapsregering / Anders Näsman



© Ålands landskapsregering / Augusto Mendes

Även andra föremål bärgades från vraket. En tegelsten med del av järnskena togs från den spis som fortfarande nästan intakt står upprätt där däckshuset en gång fanns. En porslinskopp, rödgodskruka, porslinspilkum och en glasvial vittnar om besättningens vardagsliv ombord, medan ett blylod representerar arbetet till sjöss. Ett piphuvud av sjöskum hittades och har antagligen tillhört någon i besättningen. Dykarna såg även en öppen ask som innehöll ett antal cylindriska metallstavar. En stav bärgades för identifikation och analys men föremålets funktion är ännu inte känd.

## Efter bärgningen

Efter bärgningen sattes flaskorna i förvaring. På grund av korkarnas skick och för att säkra innehållet i flaskorna beslöts det att flaskorna skulle omkorkas. De nya korkarna specialtillverkades efter de handblåsta flaskornas dimensioner av AMORIM group i Portugal, som även bidrog med expertkunskap kring omkorkningsproceduren.

I samband med omkorkningen i slutet av november upptäcktes att ytterligare två champagnehus fanns representerade i lasten, Veuve Clicquot samt Heidsieck. En preliminär datering kan göras utgående från dessa champagnesorter då designen på Veuve Clicquots korkar var i användning mellan 1831 och 1841. Juglar hade upphört med sin tillverkning 1829. I samband med omkorkningen togs även ett flertal prover för vetenskapliga analyser samt för att bevara vätskan inför framtiden.



Under skydds bärgningen plockades också 5 flaskor öl upp. Identifieringen av denna dryck gjordes under dramatiska former i fält vid skydds bärgningen. Efter bärgningen av en back med flaskor hördes en svag explosion. En flaska hade gått sönder. En del av innehållet, som bedömdes vara öl, hade runnit utmed flaskans sidor och vätskan låg helt öppen. En svag ring av skum var synlig längs insidan av glaset. Då flaskan skulle lyftas upp steg skummet och täckte i det närmaste hela ytan. En av dessa flaskor har sedan skickat till VTT för en oberoende analys av innehållet.

1. Konservator Max Jahvehorn och oenologist François Hautekeur korkar om en champagneflaska

2. Historikern Fabienne Moreau granskar märkningen

3. Konservator Max Jahvehorn, oenologist François Hautekeur och avdelningschef Rainer Justlin försluter en champagneflaska

4. Heidsieck

5. Veuve Clicquot



## Sedimentprover

Vid slutfasen av skyddsbergningen togs ett antal sedimentprover på ett par olika platser i vraket. Detta för att genom sällning studera eventuell förekomst av olika fröer samt spår av insekter. Under mikroskop sorterades olika fröer och frukter upp innan de artbestämdes. Provets innehåll dominerades av peppar, främst i form av kryddpeppar. I materialet fanns även en plommonkärna samt en kärna från vindruva.

En relativt stor mängd halm av varierande längd och tjocklek omhändertogs. I materialet fanns även några agndelar som kan härledas till brödvete eller skalkorn. För att säkert identifiera dessa krävs mer studier.

Inslaget av peppar och kryddpeppar i materialet bedöms som relativt stort och kan gissningsvis vara en del av fartygets last, men kan också tillhöra dess kök. Halmen och fragmenten av kvistar kan härledas till någon slags förpackning och vid dykningarna syntes detta material tillsammans med champagneflaskorna.

Vid sällning och undersökning av sedimentproven upptäcktes små fragment som troligtvis är sigill. Det är möjligt att dessa kan härröra från en förpackning och kanske kan knytas till någon producent eller återförsäljare. Fragmenten kan komma från ett eller två olika sigill.

1. Svart- och kryddpepparkorn
2. Agndelar från brödvete
3. Kvistar och halm
4. Fragment av sigill



## Fartyget

Champagnegaleasen var ett kravellbyggt tvåmastat mindre segelfartyg som sannolikt har varit galeasriggat. Skrovet är cirka 21 meter långt och cirka 6 meter brett varför man kan anta att det har lastat cirka 120 ton. Byggnadsmaterialet är sannolikt furu vilket tyder på ett nordiskt byggt fartyg. Skrovtypen är den för det tidiga 1800-talet vanliga, en bredbogad och lastdryg Östersjösegelare.

Fartyget hade byggts om vid åtminstone ett tillfälle då den akre masten har flyttats föröver cirka 2 meter och akterskeppet har byggts om. Sannolikt har vid detta tillfälle rorkulten bytts ut mot rattstyrning då akterdäcket har förlängts och häckbalken flyttats. Ratten och en del vrakdelar ligger akter om vraket.



© Ålands landskapsregering / Augusto Mendes



© Ålands landskapsregering / Augusto Mendes

Modell av vraket i skala 1:50 av Harry Alopæus



© Ålands landskapsregering / Augusto Mendes

# Förlisningen

För att om möjligt kunna spåra förlisningen i bevarade arkivhandlingar studerades först samtliga äldre belägg från Föglö och Kökar som redovisades i den dåtida pressen, och som idag finns tillgängliga på internet. Sökningar gjordes utgående från parametrar så som skeppsbrott, förlisningar, vrakfynd, under perioden 1800-1850. Sökningarna gav ett stort antal träffar framförallt i den officiella Finlands Allmänna Tidning som innehåller de fynd som kommit till myndigheternas kännedom. Där finns även notiser om auktioner på bärgat vrakgods som bärgats i dessa vatten.

De bästa träffarna jämfördes därefter med originaldokument ur Föglö länsmandistriktets arkiv, som förvaras i Ålands Landskapsarkiv. Från de första årtiondena av 1800-talet fanns inga notiser som kunde passa in på det nu aktuella vraket. En intressant händelse fanns visserligen från augusti 1834, då man påträffat vrakgods innehållande bland annat tyger, viner och färgstoffer. Vid kontroll i distriktets

Strandvraks Tull-Journal visade det sig gälla ett holländskt fartyg, Wrauve Tryentie, som dock strandat vid Pattonskär i Kökars skärgård. Från fartyget hade bärgats bland annat 21 Kärl Win, 94 Bouteiller Win, samt 60 packar camlottyg, 29 ostar, 121 lådor eau de cologne samt 3 lådor blomsterlökar och 152 kaggar sill.

En motsvarande notering från Föglö berörde skonerten Adonis av Björneborg som den 6 november 1843 strandade i Kallsö skärgård vid ”Rants klippor”. Fartyget, som var på väg från Lybeck, sjönk men en del av lasten bestående av manufakturvaror, viner med mera, kunde bärgas. I samma vatten förlorade Hekla av Björneborg två dagar senare alla sina tre master, men hölls flytande och kunde räddas.

I övrigt finns ett flertal notiser om löst vrakgods som påträffats i Föglövattnen, men som inte kan knytas till något fartyg. Till exempel rysk hampa (1804), furuplankor (1813), och inte minst ett skrin (1826)

*Illustration av Galeas*



innehållande ett silverfickur, bancosedlar, manskläder samt handlingar rörande trädgårdsmästaren Hans Sjöström och kammarpigan Christina Catharina Bowald. Utöver vrakjournaler studerades även en del av länsmannens utgående brevkoncept, dock utan att påträffa några nya noteringar. De sistnämnda handlingarna är före 1840 dessvärre skrivna med en synnerligen svårtydd handstil, och skulle därför kräva en större arbetsinsats.

I ett tidigt skede av undersökningen nämndes även galeasen Gustaf av Björneborg, som förliste i Föglö skärgård den 15 september 1805, med last av färgstoffer och vin. Av flera orsaker har dock fartyget kunnat avföras från listan, dels för att förlisningsrapporten uttryckligen anger att masterna kapats, medan champagnevrakets master står kvar. Dels också för att de tallrikarna som tagits upp som fynd inte kan ges en så tidig datering. En annan intressant notering gäller en galeas, ägd av hökaren Gustaf Reinhold Rindell i Björneborg, som senhösten 1824

tros ha förlit i Föglö yttre skärgård. Några säkra belägg för att så skett har inte påträffats, däremot en notering om att man samma höst i Kökars skärgård tillvaratagit master, segel och roder från ett fartyg med galeastackling. En genomgång av boken Björneborgs stads historia gav heller inga ytterligare upplysningar.

I det tillgängliga dokumentmaterialet har inga uppgifter påträffats som kan kopplas till det nu aktuella vraket. En möjlig orsak kan vara att förlisningen aldrig observerades av ortsborna, och att eventuellt vrakgods drev ut till havs.



*Ratten hittades liggande akter om vraket*



© Ålands landskapsregering / Alex Dawson

## *Fartygens hemorter*

Det skriftliga källmaterialet har också givit en rätt god uppfattning om hemorten för de fartyg som passerade Degerby, Åland. Om man räknar bort de åländska skutorna, fanns ägarna i de finska kuststäderna längs Bottniska viken, någon gång även i Åboland. Städer som ofta nämns är Torneå, Uleåborg, Raumo och i synnerhet Björneborg.

Detta indikerar att ifråga om trafiken på fastlandet var det nästan uteslutande fartyg från Österbotten och framförallt Satakunda som gick farleden via Föglö för att inkarera vid tullstationen i Degerby. Trafiken på Åbo och kuststäderna längs Finska viken tycks däremot ha gått andra vägar. Även om det inte uttryckligen nämns i dokumenten, förefaller det rimligt att de införda varorna normalt togs iland i hemmahamnen.

Sannolikheten är därför stor att Champagnegaleasen kan räknas in i denna grupp, och att lasten, och kanske även fartyget, ägdes, av en handelsgård i någon av dessa kuststäder. Därför torde man också kunna avfärda de första spekulationerna om att champagnen varit avsedd för tsarens hov i S:t Petersburg, detta inte minst för att fartyg på väg mot imperiets huvudstad knappast skötte förtullningen redan i Degerby. En rimligare målgrupp är snarare ledningen för de stora ryska garnisonerna i västra Finland. Där fanns högt uppsatta officerare ur högadliga kretsar som säkerligen gjorde stora beställningar hos privata handelsmän längs kusten.

## Varuinförseln via Degerby

Handlingar från Degerby tullkammare, närmast rörande 1820-talet, kan ge en generell uppfattning om vilken typ av varor som inklerades i Degerby på Föglö, Åland och var fartygen hörde hemma. Särskilt intresse riktades mot olika lyxvaror i form av mat och dryck, och som har motsvarigheter i lasten ombord på Champagnegaleasen.

Av handlingarna framgår att man i Degerby under ett normalår som 1825, utöver stora mängder manufakturvaror, förtullade 14 kannor Win Picadon, 7.260 kannor Öhl Stockholm samt 180 kannor Porter på Bouteiller [= 421 liter]. Därtill noterades 162 kannor ättika, 12 krus Pyrmontervatten, 5 skålpund kaffebönor, samt salt lax, svensk och norsk sill, hummer, levande gäss, tyska äppel, peppar och konfekt. Liksom 1.815 tunnor salt, 34 lispund sirap, 41 lispund socker, 716 lispund tobak, 11 lispund snus och 1½ dussin porslinstallrikar.

År 1823 noterades till exempel 35 gross Tobaks Pipor af Ler. Som kuriosa kan nämnas att man år 1821 även förtullade fem björnar, en dromedar, sju markattor, ett piggsvin samt en varg, en samling som kanske tillhörde en resande cirkussällskap.

Intressanta är även listorna över beslagtagna varor som fastnat i tullen i Degerby. Enligt Confiscations Journalen för år 1813 hade man, utöver stora mängder tyger, schalar och dukar, även beslagtagit 6½ dussin Porcellains Tallrikar af Rörstrands Fabrique.

Viktigare är dock ett mycket stort beslag av drycker från år 1821, beställda av den ryske marketentaren Guzma Makejev i Finström Ämnäs. Här ingick 78 Bouteiller Madera Win, 7 Bouteiller Port Win, 6 buteljer Franskt Rödt, 6 buteljer Porter, 3 oxhuvuden Franskt Rödt Win, ½ åm Franskt hvidt Win, ½ åm Malaga Win samt ett 1 ankare dito [oxhuvud = laggad tunna om 236 liter; åm = laggad tunna om 157 liter].

1. Tunna, förmodligen för vin

2. Originalkork

3. Dykstege



© Ålands landskapsregering / Max Jahrom

Värt att notera att huvuddelen av standardvinerna alltså transporterades i tunnor, medan porter och dessertviner kom i buteljer av glas. Det kan också tyckas förvånande att så stora mängder vin, drygt 1.000 liter, var avsedda för den åländska marknaden. Klart är dock att Makejev då redan i 10 års tid varit en etablerad marketentare i landskapet, där han tillhandahöll olika typer av lyxvaror framförallt för den ryska militären.



© Ålands landskapsregering / Alex Dawson



© Ålands landskapsregering / Alex Dawson

# Champagne

Ingen champagne påträffats i tullmaterial från Degerby, men trots det ingick den första finländska annonsen i Åbo Allmänna Tidning i april 1811, då en köpman bjöd ut tobak jämte Champagne win uti Partie för civilt pris till salu. Följande noteringar är från år 1820 då 48 Bouteiller Champagne Win såldes på auktion, och år 1824 då Champagne till billigt pris fanns till salu, i båda fallen i Åbo.

Importen var dock liten. År 1824 noterades i en årsöversikt i Finlands Allmänna Tidning att totalt 246 buteljer champagne (ca 200 liter) hade importerats till landet. Detta kan jämföras med ca 8.200 liter *hvitt Franskt vin* [30 buteljer + 3.502½ kannor], ca 6.100 liter *Rödt win* [1.622 kannor + 24 buteljer], ca 2.700 liter *Port* [1.171 kannor], ca 1.400 liter *Malaga* [613 kannor] ca 1.000 liter *Rhenskt* [237 kannor + 610 buteljer], samt ca 600 liter *Mosler* [143 kannor + 345 buteljer]. Mängden champagne ligger här snarast i nivå med 70 liter *Arrack* [30 kannor] och 140 liter *Liqueurer* [60 kannor]. På motsvarande sätt importerades år 1825 bara 149 buteljer champagne till Finland.

Trots det återkommer annonser om champagne rätt ofta i den dåtida pressen. Enbart i Åbo noterades hos köpmän och på auktioner exempelvis: ett parti *Champagne* (1827); *Champagne-Win* på buteljer (1829); Champagne-Winet förlidne höstas directe från Frankrike (1832). Inför julhandeln 1840 annonserade R. D. Indrén den 5 december: *Port, Xeres, Madera*, och flera sorter fina och ord. *Röda Winer* på buteljer, samt fin *Champagne* och *Punsch* till billigt pris.



© Ålands landskapsregering / Henry Blom

1. Peter Oleander håller korken på plats

2. Försluten champagneflaska

Även om champagnen alltså blev vanligare, var den ändå en exklusiv dryck. Från Åbo finns noteringar över importen åren 1846 och 1847, då det handlade om 1.765 respektive 1.800 buteljer – vilket bara motsvarade 1,7 % respektive 2,8 % av den totala vinimporten till staden dessa år.

Situationen tycks ha varit likartad i övriga större städer, men har inte detaljstuderats. Några notiser från Vasa kan dock nämnas: *Viner på buteljer: Champagne, Chateau Lafitte, S:t Julien, Madera, Portvin, till facila priser* (1841); *God Champagne, Punsch och Äppelvin, på bouteiller* (1842); *Holländsk Sill, Kummin- och Edamer-Ost samt Champagne-Vin, ankommet direkte från Ay i Champagne* (1847). Samt en notis från Uleåborg som på finska omtalar champagne på butelj till salu (1836). I inget fall anges namnet på champagnen och endast i ett fall nämns produktionsorten *Ay* [Ay-Champagne, Marne].



© Ålands landskapsregering / Alex Dawson

*Den trasiga ölfaska som exploderade vid bärgningen*



## Öl

Att döma av det publicerade materialet tycks importölet till Finland ha dominerats av två sorter och fabrikat; Stockholms Buteljöl och Göteborgs Porter.

Importen var stor, och år 1824 noterades öl om totalt ca 190.000 liter [3.580 buteljer + 837 fat + 238 oxhövden], varav huvuddelen på fat och knappt 2 % på butelj. Följande år angavs inga mängder, men noterades att det var fråga om Ryskt och Svenskt öl. Något ryskt öl har dock inte återfunnits i annonserna, och var kanske närmast avsett för de ryska trupperna i landet.

År 1824 importerades även drygt 15.000 liter Svenskt Porter [11.161 buteljer + 6 fat + 395 kannor + 21½ oxhövden] till Finland, varav nästan 60 % på butelj. Tyvärr har inga motsvarande helhetssiffror påträffats gällande de påföljande decennierna. Göteborgsportern var uppenbarligen mycket populär i Finland, och finns i en mängd annonser, ofta tillsammans med Stockholms buteljöl. Några exempel från Åbo: Nyligen inkommet Stockholms Butelj-Öl, samt Götheborgs Porter (1822); Nyligen inkommet Stockholms Öl och Porter på buteljer (1829), osv. Detta visar också tydligt att det var fråga om två helt skilda öltyper.

*Försluten ölfaska*



Vid sidan av de många annonserna om Göteborgs porter, finns även en handfull som nämner porter från Stockholm: Stockholms Porter-Öl på Buteljer (Åbo 1824); godt Stockholms Porter-Öl på väl korkade buteljer (Åbo 1827); godt Stockholms Porter och Fat-Öl (Åbo 1838).

Det framgår dock inte om det är frågan om en porter som faktiskt är producerad i Stockholm, eller om det är en produkt från Göteborg som enbart tappats på buteljer i Stockholm. Det är möjligt att det är det sistnämnda som avses i en annons i Helsingfors: Svenskt Porter på hel- och halvbuteljer, af Stockholms påfyllning, i lådor om 60 och 112 buteljer (1842 och 1843). För ett säkert svar krävs dock mer forskning.

I ljuset av ovanstående noteringar är det fullständigt klart att det är porter som finns i de bruna buteljerna som bärgats från vraket, och som i tullhandlingarna alltså noteras i större mängder redan i början av 1820-talet. Anmärkningsvärt är däremot att champagne inte återfinns i dessa handlingar, och därför måste bedömas som en ovanlig lyxvara.

1. Plommon- och vindruvskärna

2. Trälåda med vindruvsklase

## Vindruvor

Färska vindruvor började utannonseras i de finländska tidningarna från och med hösten 1839. Den 5 oktober detta år såldes i Borgå *Friska Citroner och Vindrufvor*, och en månad senare i Helsingfors *Goda Mallaga Vindrufvor och Tyska Äpplen*, liksom *Nyligen inkomna goda vindrufvor* den 4 november 1841.

I Vasa noterades den 4 januari 1845 *Nyligen inkomne Malaga-, Muscat- och Druv-Russin, Fikon, Mandel, Appelsiner, Citroner och Vindrufvor*. Och den 3 december 1850 i Åbo: *friska Appelsiner, Citroner, Marmelader och Vindrufvor*.

Betecknande är att vindruvorna dyker upp rätt sent (1839), samt att de främst bjuds ut på senhösten - i vissa fall lagom inför julhandeln. De tycks dock ha hört till det mer exklusiva sortimentet.



## Datering av keramikföremålen

Stämplarna på några odekorerade tallrikar av flintgods kunde kort efter bärgningen identifieras, och härrörde från Rörstrands fabrik i Stockholm. I tillgänglig litteratur ges dock denna typ av raka stämplor bara en grov datering från 1790-talet till 1880-talet, medan formen på tallrikarna snarast pekade mot 1800-talets första hälft.

För ett säkrare utlåtande kontaktades därför de två största svenska experterna på Rörstrands produktion, Bengt Nyström och Peter Stenberg, som per e-post erhöill foton och en analysteckning. I sitt utlåtande den 20.9.2010 daterade den förstnämnde tallrikarna till perioden från 1840-tal till 1860-tal, medan den senare ansåg 1860-1870-tal vara troligare. Nyström betonade dock att dateringen är osäker, beroende på att det svenska referensmaterialet i form av bevarade enkla mattallrikar är alltför litet.



*Porlinsaskål*

Bedömning, utgående från publicerade foton på motsvarande tallrikar, vågig kant och radiella åsar på brättet, är att det handlar om nyrokoko av engelsk typ som Rörstrand tillverkade från 1830-talet framåt. Formen återgår visserligen på fajanstallrikar från 1700-talet, men är i sin nya form tillverkade uteslutande i det modernare materialet flintgods. Tallrikar från de föregående decennierna har däremot inte denna grundform. De aktuella tallrikarna är dock under alla omständigheter tillverkade före år 1884, då en annan typ av stämpel togs i bruk. En ostämplad spillkum har däremot en form som var vanlig under empir och senempir, liksom en örnlös thékopp som kan höra till samma period.



*Tallrikar från Rörstrands porlinsfabrik*

## *Fortsatta undersökningar av Champagnegaleasen*

Många frågor kring champagnegaleasen kvarstår ännu. Men sammanfattningsvis går det att konstatera att lastens sammansättning och storlek tyder på att fartyget kan ha ägts av en handelsman. Platsen för förlisningen tyder också på att destinationsorten bör ha varit någon av städerna på västkusten, teoretiskt sett från Torneå i norr till Åbo i söder.

Förekomsten av oktanterna pekar också på att fartyget var stadsägt, alltså hemmahörande i en stad och fört av en examinerad befälhavare. Förlisningen bör ha skett på senhösten då färska vindruvor är representerade ombord.

*Inför 2011 planeras en marinarkeologisk inventering av vraket som skall inkludera en noggrannare foto- och filmdokumentation av vraket och dess närområden. ”Lasten som informationsbärare” kommer fungera som röd tråd i de fortsatta undersökningarna om champagnegaleasen, där försök att datera vraket kommer att göras och om möjligt identifiera fartyget och fastställa avgångs- och destinationsort.*

# L'épave du champagne

Le 6 Juillet 2010, une enquête a été réalisée sur l'épave où se trouvaient les bouteilles de champagne. L'épave se trouvait au sud de l'archipel d'Åland. La société de plongée a observé que l'épave était restée plus ou moins intacte. C'était un voilier à deux mâts, qui se situait à une profondeur de 48 mètres. Les plongeurs ont noté que d'autres objets identifiables se trouvaient à l'intérieur de l'épave, y compris les bouteilles de ce qui semblait être du champagne.

Une seule bouteille de champagne avec le bouchon de liège a été récupérée intacte en vue de l'âge de l'épave. La bouteille a été ouverte et son contenu identifié comme un fluide pétillant de champagne

de caractère bien conservé. Le dessous du bouchon portait le nom de Juglar, une maison de champagne qui a cessé la production en 1829, ce qui fait du champagne, le plus vieux du monde.

Le récit de cette découverte a fait le tour du monde dans les médias. Les experts estiment une valeur d'environ 10 000 euros par bouteille.

En vue de la protection de l'épave contre toutes menaces de pillage illégal ou de dommages, des restrictions ont été imposées par le gouvernement d'Åland, qui est propriétaire de l'épave.

Les opérations de plongée ont été menées entre le 23 août et le 2 septembre 2010. Le navire d'origine

mesurait environ 21 mètres de long et 6 mètres de large, il était gréé en goélette, avec une coque de forme typique du début des années 1800 dans la région nordique. La plate-forme d'échange a été sans doute arrachée lors du naufrage. Un four en brique et une poêle en fonte ont été identifiés, l'ancre de fer est toujours en place. Au total, 162 bouteilles de champagne ont été récupérées. La majorité d'entre elles a été rebouchonnée afin de préserver le caractère du contenu.

Les bouchons ont révélé que trois maisons de champagne ont été représentées : Juglar, Veuve Clicquot et Heidsieck. Veuve Clicquot ont daté leurs bouchons d'origine à la période de 1831 à 1841. Cinq bouteilles ont aussi été retrouvées, avec une bouteille contenant un contenu non identifié. D'autres matériaux enregistrés dans l'épave indiquent qu'il s'agissait d'une cargaison de produits de luxe, des spécialités et des produits exotiques.

Des échantillons ont été prélevés et on révélés d'importantes quantités de grains de poivre noir et d'épices. En revanche, on ne sait pas si cela été présent à l'origine ou si cela est dû au bateau. Les autres objets comprennent des fragments de scellés, probablement à cause des emballages dans la cargaison. Trouver de tels objets peut fournir des indices importants pour aider à identifier la provenance du

navire, la cargaison et la destination. La recherche n'a pas encore révélé l'identité du navire. On peut juste dire qu'il a fait naufrage dans les années 1800.

L'emplacement de l'épave à proximité des voies maritimes historiques entre la Suède et Åbo/ Turku et le golfe de Botnie suggère que la destination du navire était une ville portuaire dans l'ouest de la Finlande. Les archives de recherches dans les documents douaniers et les journaux de cette période révèlent beaucoup de choses concernant le commerce maritime et les naufrages. L'importation de vin (dont le vin rouge et blanc français, et vin de Madère) et de bières (stout, porter) était commune. D'autres produits également, comme la porcelaine, le textile, le tabac, le café et une variété d'autres produits comestibles. Le champagne français est considéré comme un luxe particulièrement exclusif.

Le gouvernement de Åland a pris des mesures en 2010 qui visent à enquêter sur cette épave remarquable ainsi que sur sa cargaison. La poursuite de l'enquête a commencé depuis 2011. Une analyse plus poussée de l'épave va permettre de fournir des informations sur le navire, son identité et même de reconstituer le dernier voyage du navire.



# Samppanjakaljaasi

Heinäkuun kuudentena päivänä 2010 tutkittiin aikaisemmin Ahvenanmaan eteläisestä saaristosta paikallistettu hylky. Sukellusryhmä totesi, että kyseessä oli lähes vahingoittumaton kaksimastoisen purjealuksen hylky, joka oli jäänyt pystyasentoon 48 metrin syvyyteen. Sukeltajat havaitsivat aluksessa useita tunnistettavia esineitä, niiden mukana pulloja, joiden todettiin sisältävän samppanjaa.

Yksi pulloista otettiin talteen tarkoituksena ajoittaa hylky. Pullo avattiin ja sen sisältö tunnistettiin hyvin säilyneeksi, kuohuvaksi samppanjankaltaiseksi nesteeksi. Korkin alaosasta löytyi nimi JUGLAR, nimi samppanjatalolle, jonka tuotanto loppui 1829.

Nyt löytynyt samppanja kuului siis maailman vanhimpiin juotavaksi kelpaaviin.

Uutinen löydöstä levisi median kautta ympäri maailman. Asiantuntijat arvioivat yhden pullon kymmenien tuhansien eurojen arvoiseksi. Tämän myötä hylkyä uhkaa laiton ryöstely ja vahingon tuottaminen. Ahvenanmaan maakunnan hallitus, hyllyn omistaja, otti käytäntöön sukellusrajoituksia. Samalla suunniteltiin hyllyn dokumentointi ja samppanjapullojen talteenotto.

Sukelluksia tehtiin elokuun 23. päivän ja syyskuun toisen päivän välisenä aikana vuonna 2010.

Alun perin kuunaritakiloitu alus oli 21 metriä pitkä ja 6 metriä leveä, ja sen runko oli luonteenomaista pohjoismaista 1800-luvun alun tyyppiä. Kansirakennus oli todennäköisesti irtautunut haaksirikossa. Paikalta löytyi tiilinen uuni ja rautaliesi. Rautainen ankkuri roikkuu paikalla vieläkin. Talteen otettiin 162 samppanjapulloa. Suurin osa niistä on nyt saanut uuden korkin, jotta sisällön laatu säilyisi. Korkkien mukaan kolme samppanjataloa oli edustettuina; Juglar, Veuve Cliquot ja Heidsieck. Veuve Cliquot on ajoittanut alkuperäiset korkkinsa vuosiin 1831- 1841. Talteen otettiin myös viisi olutta sisältävää pulloa sekä pullo, jonka sisältö on tuntematonta nestettä. Muut hyllyn muistiinmerkityt löydöt viittasivat siihen, että lastissa oli luksusesineitä, herkkuja ja eksoottisia tavaroita.

Hylystä otetuissa pohjakerrostumanäytteissä on ollut huomattava määrä kokonaisia musta- ja maustepippureita. Tosin on epävarmaa, olivatko pippurit osana lastia vai kuuluivatko ne laivan keittiöön. Tunnistettujen esineiden joukossa on sinettien kappaleita, luultavimmin peräisin lastin pakkausmateriaalista. Tämänkaltaiset löydöt voivat antaa tärkeitä vihjeitä selvitettäessä laivan ja sen lastin alkuperää ja päämäärää. Tutkimukset eivät ole vielä paljastaneet aluksen identiteettiä.

Voidaan kuitenkin sanoa, että laiva haaksirikkoutui vuosien 1825 – 1850 välisenä aikana.

Hyllyn sijainti Ruotsin ja Turun välissä, historiallisen laivaväylän ja Pohjanlahden läheisyydessä viittasivat siihen, että aluksen päämääränä oli länsisuomalainen satamakaupunki. Tältä ajalta olevien tulliasiakirjojen ja sanomalehtien parissa tehdyt arkistotutkimukset kertovat paljon sekä merikaupankäynnistä että haaksirikoista. Viinin (kuten ranskalaisten puna- ja valkoviinien, madeiran ja portviinin) ja oluen (portterin ja stoutin) tuonti oli yleistä. Niiden lisäksi tuotiin muitakin kauppatavaroita kuten posliinia, tekstiilejä, tupakkaa, kahvia ja kaikenlaisia muita ruokatavaroita. Ranskalainen samppanja mainitaan erityisenä ylellisyytenä.

Ahvenanmaan maakunnan hallitus on vuoden 2010 aikana aloittanut tämän ainutlaatuisen hyllyn ja sen lastin suojelutoimenpiteet ja tutkimukset. Lisää työtä on suunnitteilla vuodelle 2011, muun muassa yksityiskohtaisempi hyllyn ja sen ympäristön dokumentointi. Toivottavasti lisätutkimukset tuovat päivänvaloon enemmän tietoa hylystä ja sen identiteetistä sekä ehkä siten voivat kertoa tarinan aluksen viimeisestä matkasta.



© 2011 Ålands landskapsregering / Museibrån

*Grafisk form & text: Museibrån*

*Pärmbild: © Ålands landskapsregering / Anders Näsman*

*Tryck: Mariehamns Tryckeri*